

## Obsah příloh

<b>A</b>	<b>Rezervační server - Alternativní toky událostí</b>	<b>2</b>
A.1	Alternativní tok událostí - Získání seznamu zařízení . . . . .	2
A.2	Alternativní tok událostí - Vytvoření rezervace . . . . .	3
A.3	Alternativní tok událostí - Zrušení rezervace . . . . .	5
A.4	Alternativní tok událostí - Potvrzení rezervace . . . . .	5
A.5	Alternativní tok událostí - Přidání konfigurace k rezervaci . . . . .	6
A.6	Alternativní tok událostí - Definování odstávky zařízení . . . . .	6
A.7	Alternativní tok událostí - Definování rozvrhu . . . . .	7
<b>B</b>	<b>Konzolový server - Alternativní toky událostí</b>	<b>8</b>
B.1	Alternativní tok událostí - Připojení se k zařízení . . . . .	8
B.2	Alternativní tok událostí - Odpojení se od zařízení . . . . .	8
B.3	Alternativní tok událostí - Zobrazení seznamu všech zařízení . . . . .	9
B.4	Alternativní tok událostí - Zobrazení seznamu všech uživatelů . . . . .	9
B.5	Alternativní tok událostí - Odpojení všech uživatelů ze zařízení . . . . .	9
B.6	Alternativní tok událostí - Odpojení uživatele ze zařízení . . . . .	9
<b>C</b>	<b>Rezervační server - Komunikační protokol</b>	<b>10</b>
C.1	Popis komunikačního protokolu . . . . .	10
C.2	Význam jednotlivých položek v komunikačním protokolu . . . . .	11
<b>D</b>	<b>Konzolový server - Komunikační protokol</b>	<b>12</b>
D.1	Popis komunikačního protokolu . . . . .	12
D.2	Význam jednotlivých položek v komunikačním protokolu . . . . .	12
<b>E</b>	<b>Modul ovládací konzole</b>	<b>14</b>
<b>F</b>	<b>Diagramy spolupráce</b>	<b>15</b>
F.1	Konzolový server - Diagram spolupráce . . . . .	15
F.2	Rezervační server - Diagram spolupráce . . . . .	15

## **A Rezervační server - Alternativní toky událostí**

### **A.1 Alternativní tok událostí - Získání seznamu zařízení**

#### **2.a Použitý komunikační protokol je chybný nebo data obsahují chybu**

Rezervační server rozpozná chybu v datech nebo komunikačním protokolu a pokračuje bodem 13.a alternativního toků.

#### **4.a Rezervační server jiné lokality není dostupný**

Rezervační server nedostupný server přeskočí a ve výsledku neposkytne zařízení z chybé lokality. Pokračuje bodem 5 základního toku.

#### **5.a Rezervační server jiné lokality pošle chybovou hlášku**

Rezervační server přeskočí server který poskytl chybovou hlášku a ve výsledku neposkytne zařízení z jeho lokality lokality. Pokračuje bodem 6 základního toku.

#### **7.a Rezervační server ztratil spojení s databází**

Rezervační server nemůže poskytnou zařízení ze své lokality. Nepokračuje již ve vyhodnocování dalších podmínek a končí. Pokračuje bodem 12 základního toku.

#### **9.a Rezervační server ztratil spojení s databází**

Rezervační server nemůže poskytnou zařízení ze své lokality. Nepokračuje již ve vyhodnocování dalších podmínek a končí. Pokračuje bodem 12 základního toku.

#### **10.a Rezervační server ztratil spojení s databází**

Rezervační server nemůže poskytnou zařízení ze své lokality. Nepokračuje již ve vyhodnocování dalších podmínek a končí. Pokračuje bodem 12 základního toku.

#### **10.b Pro danou lokalitu nebo uživatelskou skupinu neexistuje rozvrh**

Rezervační server neposkytne zařízení lokalitě nebo uživatelské skupině ke které neexistuje rozvrh. Neposkytne tedy žádné ze zařízení které může poskytovat. Pokračuje bodem 11 základního toku.

#### **11.a Byla splněna některá z omezujících podmínek**

Pokud je splněna kterákoliv z omezujících podmínek pak Rezervační server neposkytne žádné ze zařízení která k omezující podmínce náleží. Pokračuje bodem 12 základního toku.

#### **13.a V průběhu zpracování požadavku došlo k chybě**

Pokud dojde v průběhu požadavku k chybě kvůli které není možné vrátit seznam zařízení pak Rezervační server oznámí pomocí definovaného komunikačního protokolu chybu a neposkytne seznam zařízení. Pokračuje bodem 14 základního toku.

## **A.2 Alternativní tok událostí - Vytvoření rezervace**

### **2.a Použitý komunikační protokol je chybný nebo data obsahují chybu**

Rezervační server rozpozná chybu v datech nebo komunikačním protokolu a pokračuje bodem 17.a alternativního toku.

### **4.a Pro tuto lokalitu se nevztahují žádné zařízení z dané lokality**

Rezervační server neprovádí žádné lokální rezervace a pouze přepoše požadavky na rezervace ostatním Rezervačním serverům. Pokračuje bodem 11 základního toku.

### **5.a Rezervační server ztratil spojení s databází**

Rezervační server nemůže poskytnout zařízení ze své lokality a ty nemůžou být zkontrolována vůči zařízením v rezervaci. Rezervace tedy nemůže být vytvořena. Nepokračuje již ve vyhodnocování dalších podmínek a končí. Pokračuje bodem 17.a alternativního toku.

### **7.a Rezervační server ztratil spojení s databází**

Rezervační server nemůže poskytnout zařízení ze své lokality a ty nemůžou být zkontrolována vůči zařízením v rezervaci. Rezervace tedy nemůže být vytvořena. Nepokračuje již ve vyhodnocování dalších podmínek a končí. Pokračuje bodem 17.a alternativního toku.

### **8.a Rezervační server ztratil spojení s databází**

Rezervační server nemůže poskytnout zařízení ze své lokality a ty nemůžou být zkontrolována vůči zařízením v rezervaci. Rezervace tedy nemůže být vytvořena. Nepokračuje již ve vyhodnocování dalších podmínek a končí. Pokračuje bodem 17.a alternativního toku.

### **8.b Pro danou lokalitu nebo uživatelskou skupinu neexistuje rozvrh**

Rezervační server neposkytne zařízení lokalitě nebo uživatelské skupině ke které neexistuje rozvrh. Neposkytne tedy žádné ze zařízení které může poskytovat a tudíž nemůže být žádné ze zařízení zkontrolováno vůči zařízením v rezervaci. Rezervace tedy nemůže být vytvořena. Pokračuje bodem 17.a alternativního toku.

### **9.a Zařízení v rezervaci nejsou obsažena v seznamu dostupných zařízení**

Rezervační server nemůže provést rezervaci protože jsou zařízení obsažena již v jiné rezervaci. Pokračuje bodem 17.a alternativního toku.

### **11.a Rezervační server jiné lokality není dostupný**

Jedna z částí rezervace se bohužel nepovedla. Rezervace jako celek ztrácí na konzistenci a nemůže být vytvořena. Rezervační server proto odešle příkaz ke smazání rezervace do všech lokalit ve kterých se pokoušel o rezervace. Pokračuje bodem 17.a alternativního toku.

**12.a Rezervační server jiné lokality pošle chybovou hlášku**

Jedna z částí rezervace se bohužel nepovedla. Rezervace jako celek ztrácí na konzistenci a nemůže být vytvořena. Rezervační server proto odešle příkaz ke smazání rezervace do všech lokalit ve kterých se pokoušel o rezervace. Pokračuje bodem 17.a alternativního toku.

**13.a Rezervace se v některé z lokalit nepovedla**

Jedna z částí rezervace se bohužel nepovedla. Rezervace jako celek ztrácí na konzistenci a nemůže být vytvořena. Rezervační server proto odešle příkaz ke smazání rezervace do všech lokalit ve kterých se pokoušel o rezervace. Pokračuje bodem 17.a alternativního toku.

**14.a Rezervační server jiné lokality není dostupný**

Jedna z částí rezervace se bohužel nepovedla potvrdit. Rezervace jako celek ztrácí na konzistenci a nemůže být vytvořena. Rezervační server proto odešle příkaz ke smazání rezervace do všech lokalit ve kterých se pokoušel o rezervace. Pokračuje bodem 17.a alternativního toku.

**15.a Rezervační server jiné lokality pošle chybovou hlášku**

Jedna z částí rezervace se bohužel nepovedla potvrdit. Rezervace jako celek ztrácí na konzistenci a nemůže být vytvořena. Rezervační server proto odešle příkaz ke smazání rezervace do všech lokalit ve kterých se pokoušel o rezervace. Pokračuje bodem 17.a alternativního toku.

**16.a Rezervační server ztratil spojení s databází**

Rezervační server si nemůže poznamenat informaci o vytvořené rezervaci. Bez této informace nepujde později připojit k rezervaci konfiguraci. Rezervace tedy ztrácí smysl a nemůže být vytvořena. Pokračuje bodem 17.a alternativního toku.

**17.a V průběhu zpracování požadavku došlo k chybě**

Pokud dojde v průběhu požadavku k chybě kvůli které není možné provést rezervaci pak Rezervační server oznámí pomocí definovaného komunikačního protokolu chybu a nevytvoří rezervaci. Pokračuje bodem 18 základního toku.

### **A.3 Alternativní tok událostí - Zrušení rezervace**

#### **2.a Použitý komunikační protokol je chybný nebo data obsahují chybu**

Rezervační server rozpozná chybu v datech nebo komunikačním protokolu a pokračuje bodem 9.a alternativního toků.

#### **4.a Rezervační server nemá informace o rezervaci**

Rezervace se Rezervačního serveru netýká a nemá tedy důvod jí rušit. Pokračuje bodem 7 základního toků.

#### **4.b Rezervační server ztratil spojení s databází**

Rezervační server nemůže získat informace o rezervaci. Nemůže jí tedy ani zrušit. Pokračuje bodem 7 základního toku.

#### **6.a Rezervace již skončila**

Ukončenou rezervaci nerušíme protože potřebujeme informace o proběhlých rezervacích. Pokračuje bodem 9 základního toků.

#### **6.b Rezervace právě probíhá**

Probíhající rezervaci nerušíme pouze upravíme čas konce rezervace na aktuální čas a okamžitě spustíme deaktivaci skriptu. Pokračuje bodem 7 základního toků.

#### **7.a Rezervační server jiné lokality není dostupný**

Pokud není cizí lokalita dostupná pak se jí nebudeme pokoušet kontaktovat s požadavkem na smazání. Pokračuje bodem 8 základního toku.

#### **8.a Rezervační server jiné lokality pošle chybovou hlášku**

Pokud cizí lokalita vrátí chybu tak se jí nebudeme pokoušet kontaktovat s požadavkem na smazání. Pokračuje bodem 9 základního toku.

#### **9.a V průběhu zpracování požadavku došlo k chybě**

Pokud dojde v průběhu požadavku k chybě kvůli které není možné zrušit rezervaci pak Rezervační server oznámí pomocí definovaného komunikačního protokolu chybu. Pokračuje bodem 10 základního toku.

### **A.4 Alternativní tok událostí - Potvrzení rezervace**

#### **2.a Použitý komunikační protokol je chybný nebo data obsahují chybu**

Rezervační server rozpozná chybu v datech nebo komunikačním protokolu a pokračuje bodem 6.a alternativního toků.

#### **3.a Rezervační server nemá informace o rezervaci k potvrzení**

Potvrzení se Rezervačního serveru netýká a nemá tedy důvod žádnou rezervaci potvrdit. Pokračuje bodem 6 základního toků.

#### **4.a Rezervační server nemá informace o rezervaci k potvrzení protože jí vypršel čas**

Rezervační server již nemůže potvrdit rezervaci které vypršel čas pro potvrzení. Pokračuje bodem 6.a alternativního toků.

#### **5.a Rezervační server ztratil spojení s databází**

Rezervační server si nemůže uložit informace o databázi. Bohužel musí ohlásit chybu při potvrzování. Pokračuje bodem 6.a alternativního toku.

#### **6.a V průběhu zpracování požadavku došlo k chybě**

Pokud dojde v průběhu požadavku k chybě kvůli které není možné potvrdit rezervaci pak Rezervační server oznámí pomocí definovaného komunikačního protokolu chybu. Pokračuje bodem 7 základního toku.

### **A.5 Alternativní tok událostí - Přidání konfigurace k rezervaci**

#### **2.a Použitý komunikační protokol je chybný nebo data obsahují chybu**

Rezervační server rozpozná chybu v datech nebo komunikačním protokolu a pokračuje bodem 5.a alternativního toku.

#### **3.a Rezervační server nemá informace o rezervaci**

Přidání konfigurace se Rezervačního serveru netýká a nemá tedy důvod k rezervaci cokoliv přidávat. Pokračuje bodem 5 základního toku.

#### **3.b Rezervační server ztratil spojení s databází**

Rezervační server nemůže získat informace o rezervaci. Nemůže k ní tedy ani přidat konfiguraci. Pokračuje bodem 5.a alternativního toku.

#### **4.a Rezervační server nemůže zapsat informace o konfiguraci**

Rezervační server nemůže zapsat informace o konfiguraci. Bohužel musí ohlásit chybu. Pokračuje bodem 5.a alternativního toku.

#### **4.b Rezervační server nemůže naplánovat aktivační skripty**

Rezervační server nemůže naplánovat aktivační skripty. Bohužel musí ohlásit chybu. Pokračuje bodem 5.a alternativního toku.

#### **5.a V průběhu zpracování požadavku došlo k chybě**

Pokud dojde v průběhu požadavku k chybě kvůli které není možné potvrdit rezervaci pak Rezervační server oznámí pomocí definovaného komunikačního protokolu chybu. Pokračuje bodem 6 základního toku.

### **A.6 Alternativní tok událostí - Definování odstavky zařízení**

#### **1.a Ovládací konzole je nedostupná**

Rezervační server rozpozná chybu v datech nebo komunikačním protokolu a pokračuje bodem 8 základního toku.

#### **2.a Administrátor se rozhodne konzoli opustit**

Použije příkaz pro odpojení od konzole a pokračuje bodem 7 základního toku.

#### **3.a Příkaz pro tvorbu odstavky je špatně zadaný**

Příkaz je špatně zapsaný nebo obsahuje chybná data. Pokračuje bodem 6.a alternativního toku.

#### **4.a Rezervační server ztratil spojení s databází**

Rezervační server nemůže získat informace o odstávkách. Nemůže proto pokračovat v činnosti. Pokračuje bodem 6.a alternativního toku.

#### **5.a Rezervační server ztratil spojení s databází**

Rezervační server si nemůže poznamenat informace o odstávce. Nemůže proto pokračovat v činnosti. Pokračuje bodem 6.a alternativního toku.

#### **6.a Rezervační server ohlásí chybu při tvorbě odstávky**

Rezervační server zahlásí chybu a čeká na zadání nového příkazu. Pokračuje bodem 2 základního toků.

### **A.7 Alternativní tok událostí - Definování rozvrhu**

#### **1.a Ovládací konzole je nedostupná**

Rezervační server rozpozná chybu v datech nebo komunikačním protokolu a pokračuje bodem 8 základního toků.

#### **2.a Administrátor se rozhodne konzoli opustit**

Použije příkaz pro odpojení od konzole a pokračuje bodem 7 základního toků.

#### **3.a Příkaz pro tvorbu časového rozvrhu je špatně zadaný**

Příkaz je špatně zapsaný nebo obsahuje chybná data. Pokračuje bodem 6.a alternativního toků.

#### **4.a Rezervační server ztratil spojení s databází**

Rezervační server nemůže získat informace o časových rozvrzích. Nemůže proto pokračovat v činnosti. Pokračuje bodem 6.a alternativního toku.

#### **5.a Rezervační server ztratil spojení s databází**

Rezervační server si nemůže poznamenat informace o časovém rozvrhu. Nemůže proto pokračovat v činnosti. Pokračuje bodem 6.a alternativního toku.

#### **6.a Rezervační server ohlásí chybu při tvorbě časového rozvrhu**

Rezervační server zahlásí chybu a čeká na zadání nového příkazu. Pokračuje bodem 2 základního toků.

## **B Konzolový server - Alternativní toky událostí**

### **B.1 Alternativní tok událostí - Připojení se k zařízení**

- 2.a Použitý komunikační protokol je chybný nebo data obsahují chybu**  
Konzolový server rozpozná chybu v datech nebo komunikačním protokolu a pokračuje bodem **8.b** alternativního toků.
- 3.a Uživatel se nepodařilo autentizovat**  
Konzolový server neumožní připojit uživatele k zařízení a pokračuje bodem **8.b** alternativního toků.
- 3.b Některá z autentizačních metod není dostupná**  
Konzolový server neumožní připojit uživatele k zařízení a pokračuje bodem **8.b** alternativního toků.
- 4.a Zařízení se nachází v jiné lokalitě**  
Konzolový server pracuje pouze jako proxy a pokračuje bodem **8.b** alternativního toků.
- 4.b Cizí lokalita není dostupná**  
Konzolový server ohlásí chybu uživateli a pokračuje bodem **8.b** alternativního toků.
- 5.a Uživatel je na stejné zařízení již připojen**  
Konzolový server ukončí staré spojení a pokračuje se bodem **6** základního toku.
- 6.a Zařízení je již připraveno**  
Konzolový server přidá k zařízení dalšího uživatele a pokračuje bodem **8** základního toku.
- 6.b Nepodaří se připravit filtry pro zařízení**  
Konzolový server ohlásí chybu uživateli a pokračuje bodem **8.b** alternativního toků.
- 7.a Nepodaří se připojit na zařízení**  
Konzolový server ohlásí chybu uživateli a pokračuje bodem **8.b** alternativního toků.
- 8.a Nepodaří se oživit zařízení**  
Konzolový server ohlásí chybu uživateli a pokračuje bodem **8.b** alternativního toků.
- 8.b K zařízení není umožněn přístup**  
Konzolový server neumožnil uživateli práci se zařízením.

### **B.2 Alternativní tok událostí - Odpojení se od zařízení**

- 3.a Na konzoli se ještě nacházejí uživatelé**  
Konzolový server neodpojí zařízení a pokračuje bodem **6** základního toku.
- 5.a Nepodařilo se uložit stavy filtrů**  
Konzolový server ohlásí chybu a pokračuje bodem **6** základního toku.



### **B.3 Alternativní tok událostí - Zobrazení seznamu všech zařízení**

#### **2.a Zadaný příkaz má špatnou syntaxi nebo obsahuje chybná data**

Konzolový server zahlásí chybu a pokračuje bodem 4.a alternativního toku.

#### **4.a Příkaz se nepodařilo provést**

Konzolový server ohlásí administrátorovi neprovedení příkazu.

### **B.4 Alternativní tok událostí - Zobrazení seznamu všech uživatelů**

#### **2.a Zadaný příkaz má špatnou syntaxi nebo obsahuje chybná data**

Konzolový server zahlásí chybu a pokračuje bodem 4.a alternativního toku.

#### **4.a Příkaz se nepodařilo provést**

Konzolový server ohlásí administrátorovi neprovedení příkazu.

### **B.5 Alternativní tok událostí - Odpojení všech uživatelů ze zařízení**

#### **2.a Zadaný příkaz má špatnou syntaxi nebo obsahuje chybná data**

Konzolový server zahlásí chybu a pokračuje bodem 6.a alternativního toku.

#### **5.a Nepodařilo se uložit stavy filtrů**

Konzolový server ohlásí chybu a pokračuje bodem 6 základního toku.

#### **6.a Příkaz se nepodařilo provést**

Konzolový server ohlásí administrátorovi neprovedení příkazu.

### **B.6 Alternativní tok událostí - Odpojení uživatele ze zařízení**

#### **2.a Zadaný příkaz má špatnou syntaxi nebo obsahuje chybná data**

Konzolový server zahlásí chybu a pokračuje bodem 5.a alternativního toku.

#### **3.a Na zařízení již nejsou žádní uživatelé**

Konzolový server provede odpojení zařízení jak je popsáno v případě užití Odstranění všech uživatelů ze zařízení

#### **5.a Příkaz se nepodařilo provést**

Konzolový server ohlásí administrátorovi neprovedení příkazu.

## C Rezervační server - Komunikační protokol

### C.1 Popis komunikačního protokolu

Komunikační protokol je textově orientovaný. A vypadá následovně:

- **Zjištění dostupných zařízení v daném časovém období**

**Požadavek**

GET-OFFER\n

FOR:*Jméno lokality*\n

DISTRIB: YES | NO\n

TIME: FROM {YYYY-MM-DD HH:MM} TO {YYYY-MM-DD HH:MM}\n

\n

**Odpověď**

OK | FAILED\n

*Délka dat*\n

*XML reprezentace seznamu zařízení*

- **Vytvoření rezervace**

**Požadavek**

RESERVE\n

FOR:*Jméno lokality*\n

ID:*ID rezervace*\n

DISTRIB: YES | NO\n

NEED-COMMIT: YES | NO\n

TIME: FROM {YYYY-MM-DD HH:MM} TO {YYYY-MM-DD HH:MM}\n

(DEVICE:*Jméno zařízení*\n)\*

\n

**Odpověď**

OK | FAILED\n

- **Potvrzení rezervace**

**Požadavek**

COMMIT\n

ID:*ID rezervace*\n

\n

**Odpověď**

OK | FAILED\n

- **Smazání rezervace**

- **Požadavek**

- CANCEL\n

- ID:ID rezervace\n

- DISTRIB:YES|NO\n

- \n

- **Odpověď**

- OK|FAILED\n

- **Přiložení konfigurace k rezervaci**

- **Požadavek**

- ATTACH\n

- ID:ID rezervace\n

- DATA-LENGTH:Množství dat\n

- \n

- *Data* **Odpověď**

- OK|FAILED\n

## C.2 Význam jednotlivých položek v komunikačním protokolu

Jednotlivé položky mají následující význam

- **FOR:** Jméno lokality virtuální laboratoře, pro kterou je tvořena rezervace nebo vrácen seznam zařízení.
- **DISTRIB:** Oznamuje zda má být použita distribuovaná varianta příkazu nebo ne.
- **TIME:** Časové období, ve kterém má být rezervace vytvořena nebo, ze kteréh má být vrácen seznam zařízení.
- **ID:** ID nově vytvořené rezervace. ID je tvořena řídicím serverem lokality, která zažádala o vytvoření rezervace.
- **NEED-COMMIT:** Oznamuje zda se má čekat po vytvoření rezervace na její potvrzení a nebo zda má být rezervace potvrzena okamžitě.
- **DEVICE:** Jméno zařízení ve formátu *Jméno@Lokalita*.
- **DATA-LENGTH:** Velikost dat, které jsou přiloženy k příkazu k přiložení konfigurace k rezervaci.

## D Konzolový server - Komunikační protokol

### D.1 Popis komunikačního protokolu

Komunikační protokol je textově orientovaný. A vypadá následovně:

**Požadavek**

Device ID\n

Session IDJméno lokality\n

off|shared|observer|exclusive|master\n

Reservation IDJméno lokality\n

\n

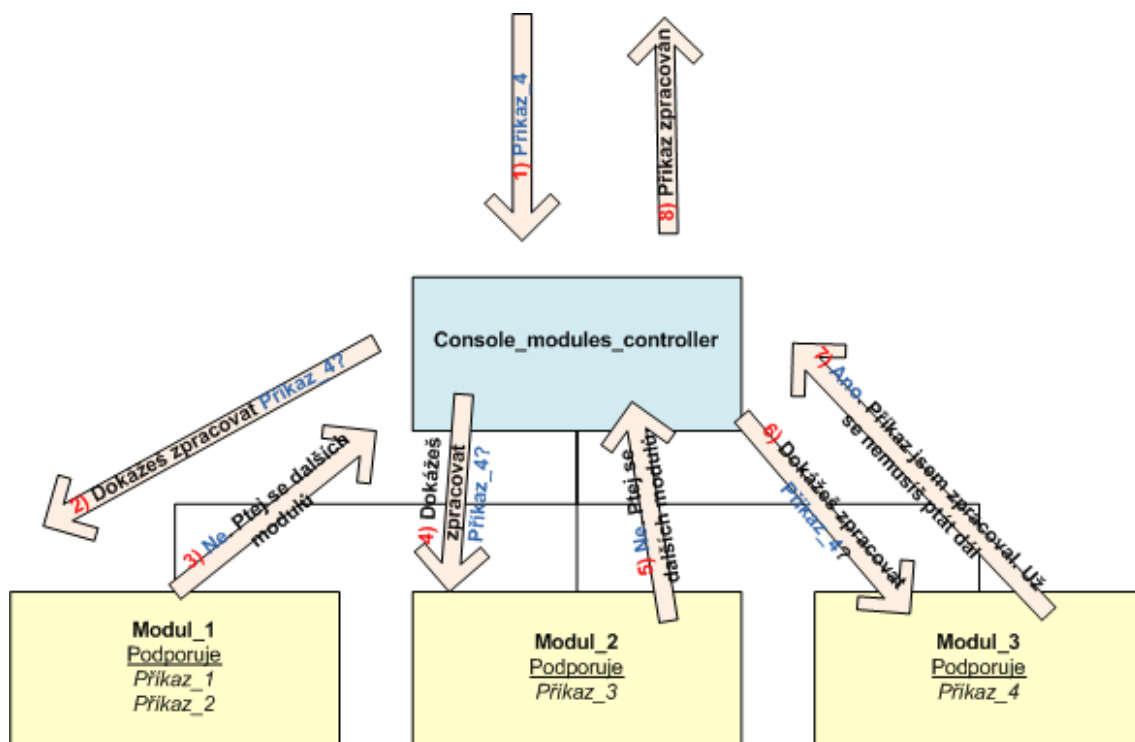
**Odpověď**

*Kterákoliv ze zpráv Konzolového serveru*

### D.2 Význam jednotlivých položek v komunikačním protokolu

Jednotlivé položky mají následující význam

- **Device ID** ID zařízení ve formátu *Jméno@Lokalita*.
- **Session ID** Identifikátor PHP session.
- **off|shared|observer|exclusive|master** Mód tutora, ve kterém bude pracovat konzole zařízení.
- **Reservation ID** ID rezervace, která chce na zařízení přistoupit.



Obrázek 1: Práce modulu ovládací konzole

## E Modul ovládací konzole

Instance třídy se může stát modulem ovládací konzole pokud dědí ze třídy **Console\_module**. Jako modul ovládací konzole poskytuje a implementuje třída příkazy pro administrátorskou konzoli a taktěž přijímá a parsuje příkazy od administrátora. Každý takovýto modul musí implementovat tři funkce a každá z těchto funkcí má jako parametr řetězec do kterého může zapsat odpověď. Grafické zobrazení je na obrázku 1.

Tyto tři funkce jsou:

- **Show\_module\_name** - V této funkci oznámí modul své jméno.
- **Show\_avalible\_commands** - V této funkci oznámí modul množinu příkazů, které podporuje. Jedná se seznam názvů příkazů
- **Execute\_command** - V této funkci modul zpracovává parametry příkazu a vykonává i samotný příkaz. Pokud se přijatý příkaz modulu netýká, tak ho předá dalšímu z modulů pro zpracování.

## **F Diagramy spolupráce**

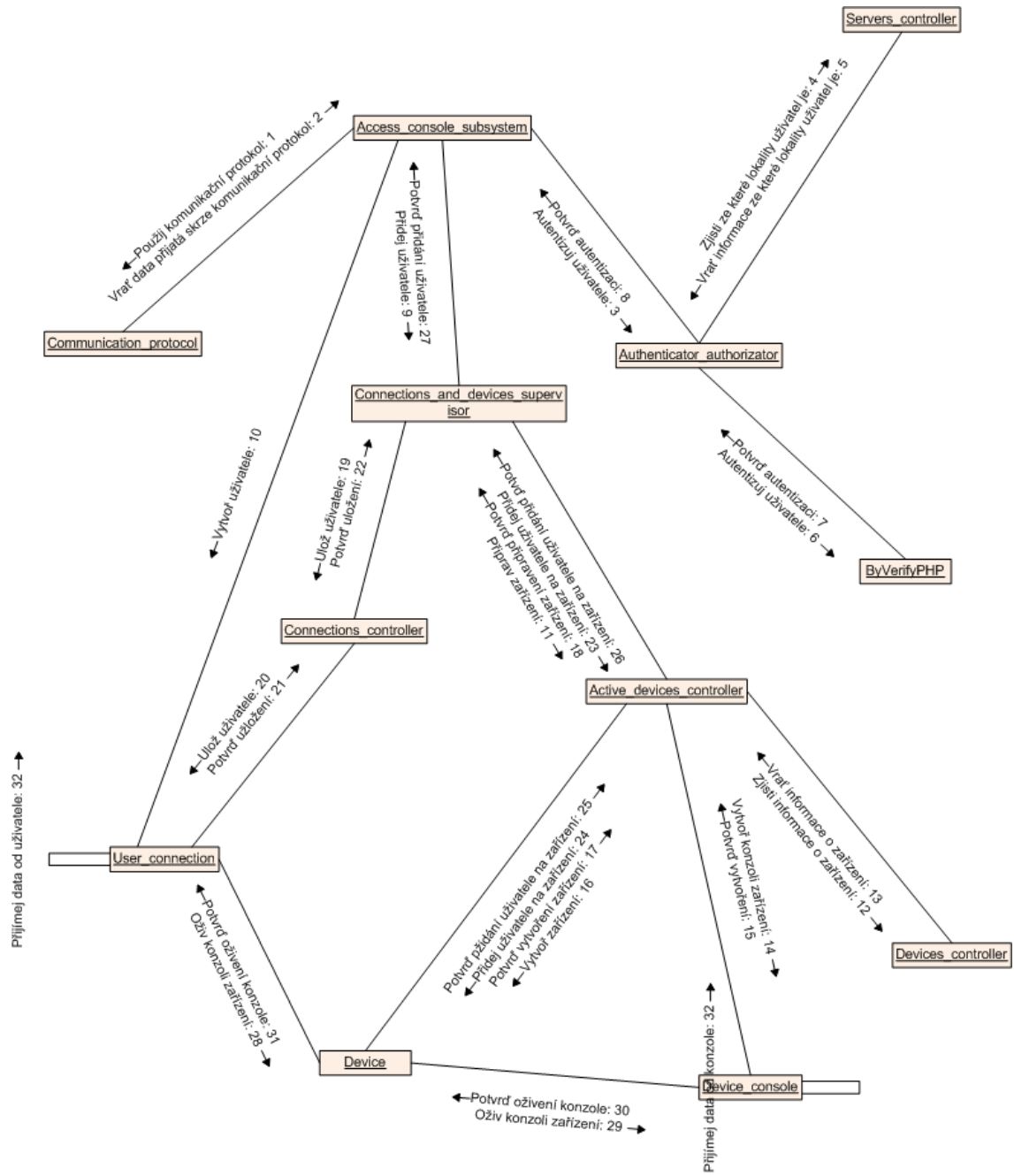
Pro lepší pochopení komunikace mezi komponentami jsou přiloženy diagramy spolupráce, které znázorňují komunikaci mezi jednotlivými komponentami.

### **F.1 Konzolový server - Diagram spolupráce**

Diagram vyjadřuje spolupráce komponent od přidání uživatele až po komunikaci mezi uživatelem a zařízením.

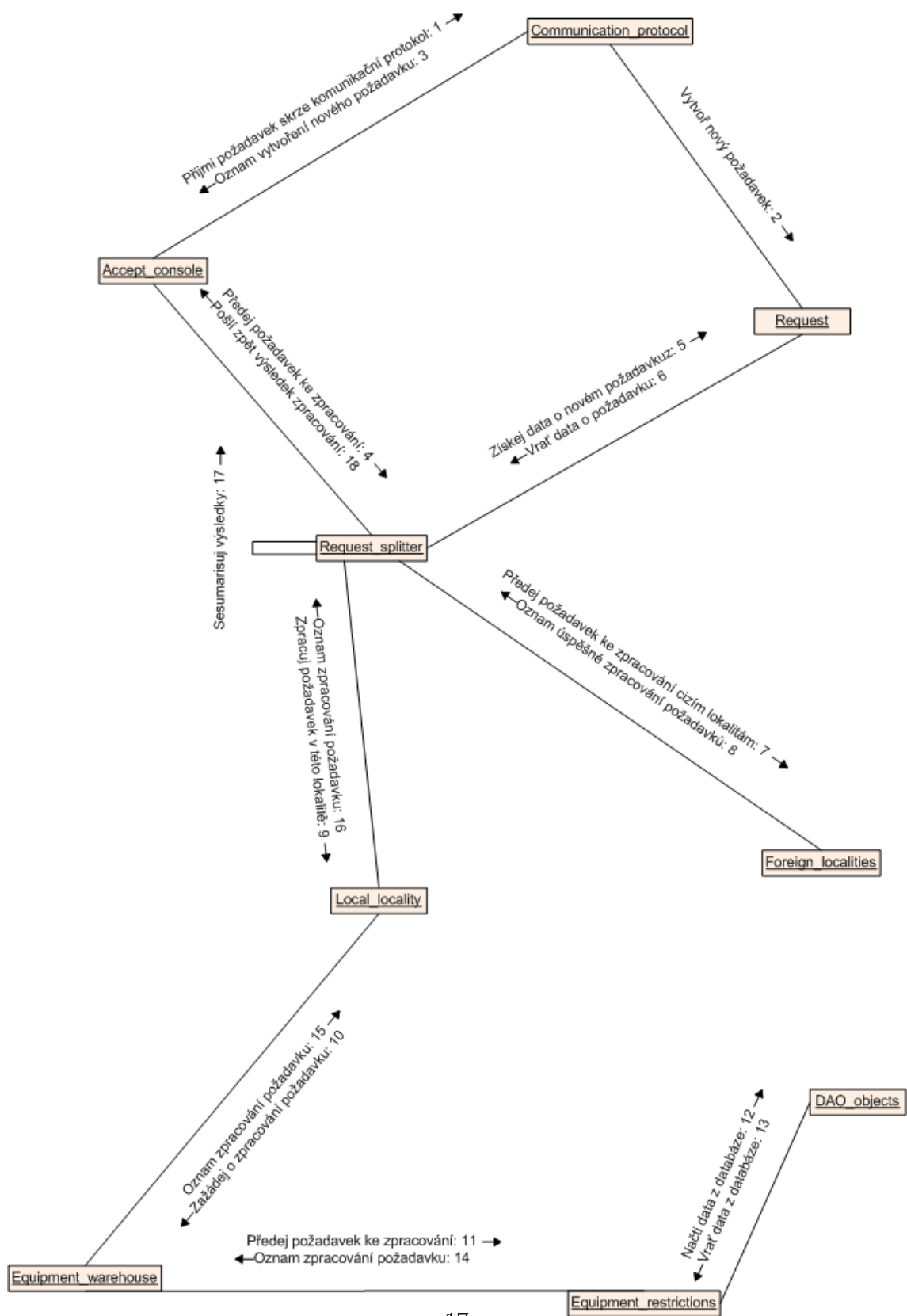
### **F.2 Rezervační server - Diagram spolupráce**

Diagram vyjadřuje spolupráci komponent při zpracování požadavku.



Obrázek 2: Diagram spolupráce Konzolového serveru





Obrázek 3: Diagram spolupráce Rezervačního serveru